

# 阜新市细河区四合镇国土空间总体规划

(2021—2035 年)

公示稿

四合镇人民政府

2024/01

## 第一章 政策背景

### 1.1 国家战略

#### 1.1.1 国土空间规划战略从“实施”向“稳中求进”迈进

2013 年以来，国家相继颁布了多个政策，指导全国空间规划工作，重点包括国土空间规划体系、以国家公园为主体的自然保护地体系、落实三条控制线、省级国土空间规划编制指南等。目前国土空间规划的主要目标、总体框架、编制要求、实施监管等内容已经明确，各级国土空间规划在编制中。

2013 年，《中共中央关于全面深化改革若干重大问题的决定》初步建立空间规划体系划定生产、生活、生态格局空间开发管制界限，实行用途管制，完善自然资源监管体制，统一行使所有国土空间用途管制职责；2014 年《关于开展市县“多规合一”试点工作的通知》，探索经济社会发展规划、城乡规划、土地利用规划生态环境保护等规划“多规合一”的具体思路；2018 年，《中共中央国务院关于统一规划体系更好发挥国家发展规划战略导向作用的意见》，组建自然资源部，统一行使所有国土空间用途管制和生态保护修复职责，同时强化国土空间规划对各专项规划的指导约束作用推进多规合一，实现土地利用规划、城乡规划等有机融合；2019 年，《自然资源部关于全面开展国土空间规划工作的通知》全面国、省、市、县、乡五级国土空间规划编制工作，实现“多规合一”；2023 年，全国多地省、自治区级国土空间规划完成报批。

#### 1.1.2 国土空间背景体系乡镇规划的变革

建立国土空间规划体系并监督实施，将主体功能区规划、土地利用规划、城乡规划等空间规划融合为统一的国土空间规划，实现“多规合一”是党中央、国务院做出的重大部署。明确提出“五级三类四体系”的国土空间规划体系。市县和乡镇国土空间规划是本级政府对上级空间规划要求的细化落实，是对本行政区域开发保护作出的具体安排，侧重实施性。

## 第二章 现状基础分析

### 2.1 区位交通分析

宏观区位，四合镇距离沈阳市 150 公里，车程 2.5 小时，高铁 1 小时；距离大连市 350 公里，车程 4.5 小时，高铁 3 小时；距离北京市 500 公里，车程 7 小时，高铁 2.5 小时。

微观区位，四合镇紧邻阜新高新技术产业开发区、海州区、阜蒙县；铁路，京沈客运专线，并设有阜新枢纽客运站；紧邻新义铁路，阜新南站。对外交通，片区内有长深高速可快速到达北京市、沈阳市，锦阜高速可快速到达锦州市，奈营高速可快速达到奈曼旗、营口市、高速口共有四个。

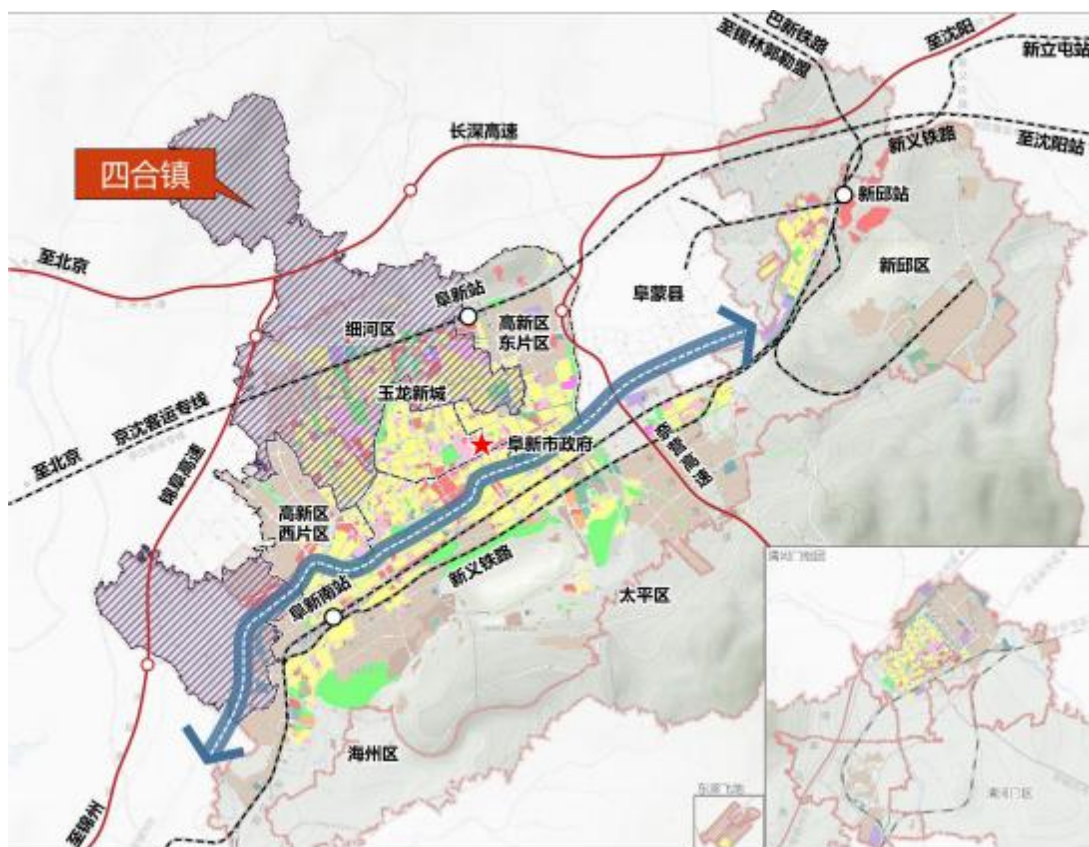


图 2-1 四合镇区位交通分析图

## 2.2 规划范围与期限

### 2.2.1 规划范围

四合镇全域，总面积为 70.43 平方公里。四合镇下辖 12 个行政村，太平沟村、黄家沟村、九营子村、河东村、河西村、碱巴拉荒村、巩家洼子村、下洼子村、拉拉屯村、新地村、东洼子管委会、八家子管委会。

### 2.2.2 规划期限

规划期限为 2021 年至 2035 年；近期至 2025 年，远期至 2035 年。

## 2.3 现状人口分布

四合镇户籍总人口 18979 人，常住人口 11262 人，占户籍总人口的 59.34%，其中 18 岁以下占比 14.67%、18-35 岁占比 17.84%、35-60 岁占比 43.48%、60 岁以上占比 24.01%，平均人口密度 1.6 人/公顷。

## 2.4 现状土地利用

四合镇镇域总面积 7043.14 公顷。耕地 2628.48 公顷，占总用地面积 37.32%；园地 279.07 公顷，占总用地面积 3.96%；林地 1048.80 公顷，占总用地面积 14.89%；草地 357.32 公顷，占总用地面积 5.07%；湿地 48.74 公顷，占总用地面积 0.69%；农业设施建设用地 159.28 公顷，占总用地面积 2.26%；建设用地 2186.93 公顷，占总用地面积 31.05%；特殊用地 128.40 公顷，占总用地面积 1.82%；陆地水域 201.81 公顷，占总用地面积 2.87%；其他土地 4.33 公顷，占总用地面积 0.06%。

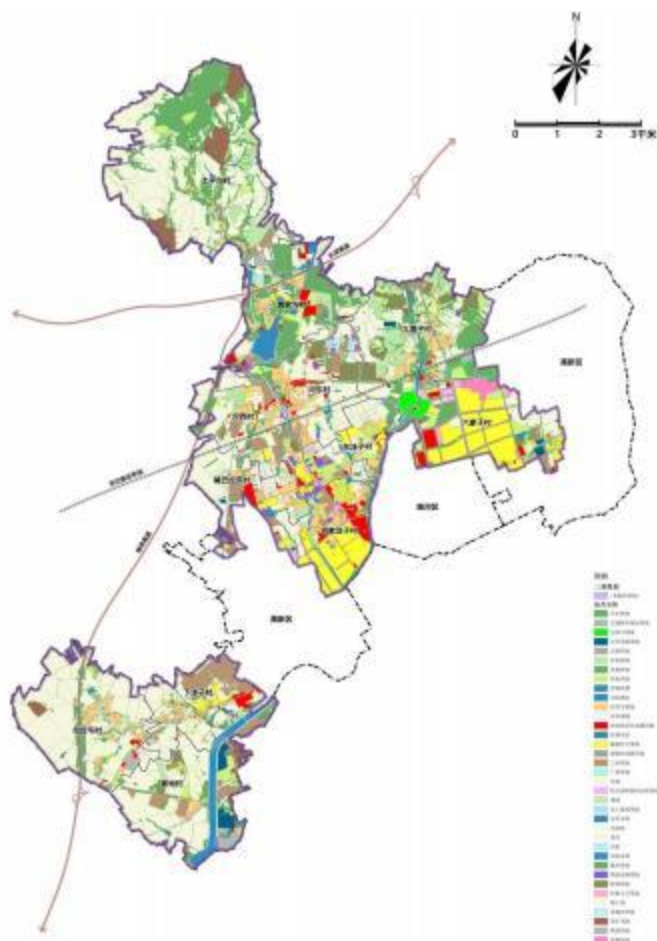


图 2-2 四合镇国土空间现状图

## 2.5 现状公共服务设施

现状公共服务设施主要以卫生所、广场、快递点、小学等为主，能满足最基本的服务需求，但缺少高品质的服务设施。

## 2.6 现状村镇产业情况

现状各个村的主导产业是传统种植、养殖；其中比较有特色的有黄家沟的乡村旅游、光伏发电；河西村的装备制造；新地村的绿色食品加工。代表企业有辽宁北辰液压气动有限公司、阜新市天琪电子有限责任公司、阜新金石工业有限公司、阜新大红门肉类食品有限公司、黄家沟旅游度假区。

## 2.7 规划述求

主要有两大类，土地整备、基础设施完善。

表 2-1 村庄规划述求统计表

<b>碱巴拉荒村</b> ✓ 缺少排水系统建设。 ✓ 缺少垃圾点建设。 ✓ 缺少垃圾清理等配套设施。 ✓ 缺少便民服务基础设施。	<b>拉拉屯村</b> ✓ 缺少养殖户粪便存放点。 ✓ 缺少路灯。 ✓ 缺少便民服务基础设施。	<b>河东村</b> ✓ 缺少村路路灯。 ✓ 缺少健全便民服务基础设施。 ✓ 自来水管老化。 ✓ 部分农田严重受损。	<b>东洼子村委会</b> ✓ 东方龙城小区无路灯。 ✓ 无下水井盖。
<b>下洼子村</b> ✓ 缺少垃圾点建设，垃圾清理等配套设施。 ✓ 缺少便民服务基础设施。	<b>新地村</b> ✓ 缺少村委会办公场所。 ✓ 缺少垃圾清理等配套设施。 ✓ 缺少便民服务基础设施。	<b>黄家沟村</b> ✓ 缺少给排水设施。缺少空气能、光伏+供暖、5G网络基站。 ✓ 缺少配套乡村旅游产业的智慧停车场。 ✓ 整合村内自然资源及人文资源的数字智慧平台。	<b>八家子村委会</b> ✓ 道路建设、维护。 ✓ 排水系统建设。 ✓ 垃圾点建设，垃圾清理等配套设施。 ✓ 便民服务基础设施建设。
<b>河西村</b> ✓ 村庄主要位于城镇开发边界范围内，村内有项目落实不下去。 ✓ 另外种植土地不连片，给规模种植制造了障碍。	<b>太平沟村</b> ✓ 土壤板结，种植土地不连片，种植粮食作物产量低，村民生活条件较差。	<b>叭家洼子村</b> ✓ 自来水管路老化严重。 ✓ 动迁后建筑垃圾较多。 ✓ 需要土地整合治理。	<b>九营子村</b> ✓ 城中村改造完成85%，土地补偿后没有将土地集中利用。

## 2.8 现状小结

四大优势， 优势一，生态环境——山水林田湖草沙齐备，生态基底良好，自然景观优越； 优势二，交通区位——片区紧邻高铁站，高速口交通便捷顺畅；优势三，产业发展——片区内装备制造和绿色食品加工业发展势头强劲；优势四，乡村旅游——黄家沟乡村旅游已初具规模，对年轻人的吸引能力较强。

四大问题， 问题一，产业发展——产业链条缺乏延伸，特色品牌效应不强，产品附加值较低； 问题二，公服配置缺乏——村庄配套设施缺乏，城乡建设品质有待提高； 问题三，人口老龄化——人口外流、空心化、老龄化现象严重； 问题四，空间缺乏整理——缺少规划自上而下引导，盘活闲置土地。

## 第三章 目标定位

### 3.1 规划职能定位

阜新市重要的服务核心、高端装备示范镇、绿色食品深加工示范镇、村旅游示范镇。依托阜新高铁站带来巨大的客流量，片区重点提供行政、文化、教育、商业、商务、乡村旅游等服务； 片区紧邻阜新高新技术产业开发区，可接受高新区产业外溢和辐射，未来四合镇可在高端装备、食品深加工等领域加强与高新区的联系形成产业优势互补； 黄家沟光伏发电、太平沟风力发电，均是四合镇良好的新能源应用案例，四合镇未来可发展新能源装备产业， 打造生产—展示—应用完整新能源产业链。

## 第四章 国土空间保护

### 4.1 生态保护红线划定

划定面积 200.79 公顷，占总用地的 2.85%。

### 4.2 永久基本农田划定

划定面积 11.89 平方公里，占总用地的 16.88%。

### 4.3 城镇开发边界划定

划定面积 28.50 平方公里，占总用地的 40.47% 。

## 第五章 产业发展规划

### 5.1 第一产业规划

太平沟村，通过全域土地整备，将闲置土地活化起来，重点发展农光互补、风力发电等清洁能源产业；黄家沟村，结合乡村旅游发展观光农业、种植薰衣草、观赏花卉、自摘果园、农家乐等；九营子村，凭借紧邻高铁站的交通优势，可结合黄家沟协同发展乡村旅游，建设采摘园、农家乐等项目；下洼子村，紧邻大红门肉类加工场，可建设现代养猪厂、延伸产业链、提高经济效益。

### 5.2 第二产业规划

依托高新区良好的“液压”“整机”“电子”产业基础，未来四合镇重点发展液压、电子、精密制造、汽车配件、新能源装备、绿色食品加工与高新区产业形成优势互补，同时提升产业结构，完善产业链。

### 5.3 第三产业规划

依托阜新站带来巨大的客流量，未来片区打造站前商务区；依托玉龙湖、解放大街、

四合路打造商圈、提供商贸服务；依托海清路打造阜新市汽车贸易与专业服务市场；依托黄家沟打造乡村旅游综合体，吸引年轻群体到四合镇游玩。

## 5.4 产业体系构建

构建“2+2+X”现代产业体系，其中两个主导产业，高端装备、绿色食品；两个特色产业，特色农业、特色发电；X个关联产业培育，商业服务、汽车4S店、乡村旅游。

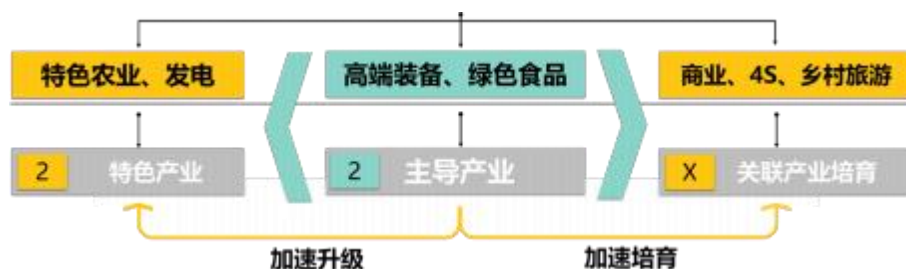


图 5-1 四合镇产业体系规划图

# 第六章 国土空间开发

## 6.1 村镇规模等级规划

着力构建“镇区——中心村——特色村——基层村”的镇村体系结构。规划形成“9+1+3”的城镇体系结构，强化城镇与中心村的区域带动作用。

规划构建九个中心村，八家子管委会、东洼子管委会、巩家洼子村、碱巴拉荒村、河东村、河西村、九营子村、下洼子村；一个特色村，黄家沟村；三个基层村，太平沟村、拉拉屯村、新地村。

## 6.2 村庄布局规划

对接《阜新市国土空间总体规划（2021-2035）》。城区，八家子管委会、东洼子管委会、巩家洼子村；城郊融合类村庄，碱巴拉荒村、河东村、河西村、九营子村、下洼子村；特色保护类村庄，黄家沟村；整治提升类村庄，拉拉屯村；拆迁撤并类村庄，太平沟村、新地村。



### 6.3 村镇空间布局结构

规划形成“两轴两带、一核三节点、六片区”的空间布局结构。其中两轴两带，依托中华路、玉龙路打造片区产业发展动力带；依托解放大街、迎宾大街打造片区公共服务轴；一核三节点，依托玉龙湖打造片区综合服务核心，构建高端装备制造节点、绿色农产品制造节点、乡村旅游服务节点；六片区，城镇生活服务区、城乡融合发展区、高端装备制造区、绿色农产品加工区、乡村旅游示范区、高效农业种植区。

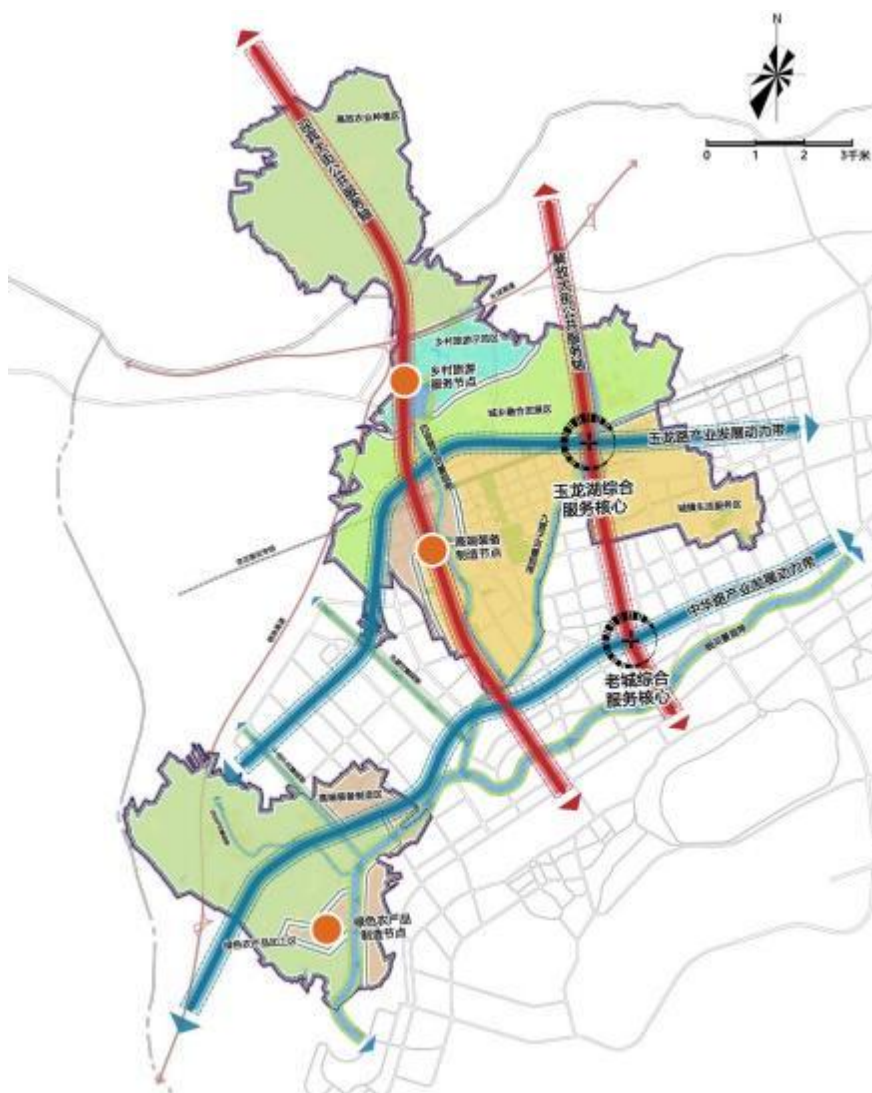


图 6-1 四合镇国土空间规划结构图

## 6.4 村镇用地布局规划

城市建设用地规划面积 2992.26 公顷，占总用地面积的 42.48%；村庄建设用地 167.18 公顷，占总用地面积的 2.37%；其他建设用地 236.01 公顷，占总用地面积的 3.35%；非建设用地 3647.7 公顷，占总用地面积的 51.79%。

表 6-1 四合镇规划用地平衡表

用地分类	用地代码	用地名称	面积（ha）	面积小计（ha）	用地占比小计（%）
城市建设用地	R	居住用地	848.88	2992.26	42.48
	A	公共管理与公共服务设施用地	232.44		
	B	商业服务业设施用地	327.98		
	M	工业用地	600.38		
	W	物流仓储用地	43.73		
	S	道路与交通设施用地	612.51		
	U	公用设施用地	53.37		
	G	绿地与广场用地	272.97		
村庄建设用地	H14	村庄建设用地	167.18	167.18	2.37
其他建设用地	H21	铁路用地	29.09	236.01	3.35
	H4	特殊用地	139.24		
	H5	采矿用地	67.68		
非建设用地	E1	水域	240.39	3647.7	51.79
	E2	农林用地	3407.31		
总计			7043.14	7043.14	100

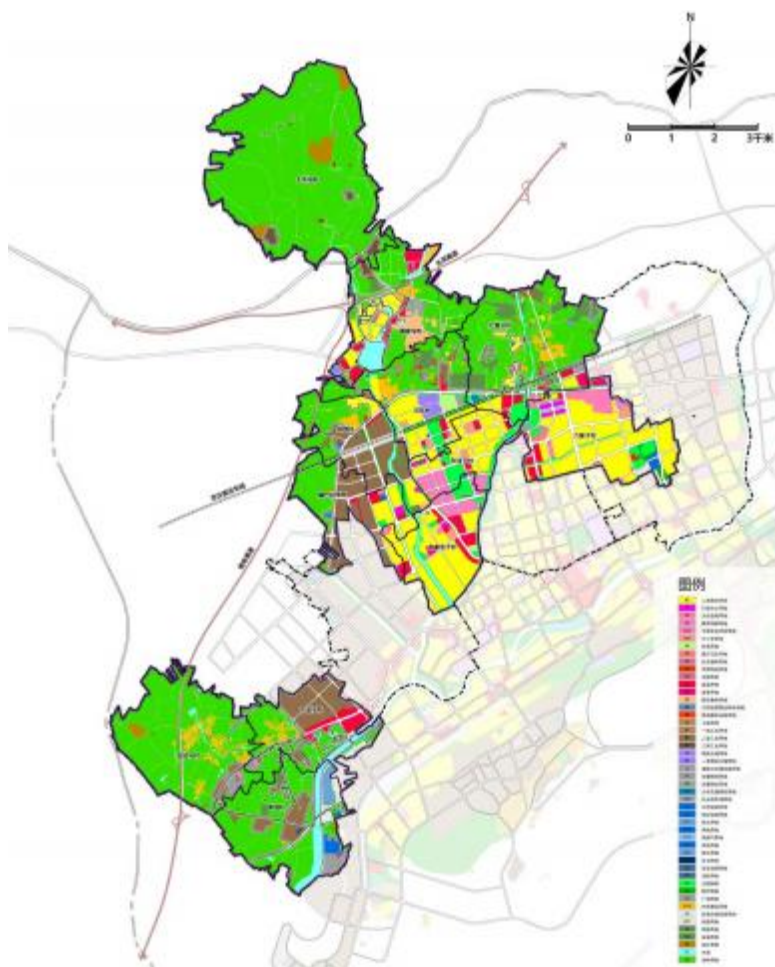


图 6-2 四合镇国土空间规划用地图

## 6.5 镇域交通系统规划

铁路，京沈客运专线，并设有阜新枢纽客运站；对外交通，片区内有长深高速、锦阜高速并设有三个高速口，片区内有北外环路；内部交通，规划“六横六纵”的主干路结构路网；“六横”，玉龙路、龙湖路、北新路、东风路、海清路、新地路；“六纵”，东新大街、人民大街、解放大街、四合路、迎宾大街、新康街。

## 6.6 村镇生活圈构建

分级搭建生产生活服务网络，构建“城市-片区-社区”三级公共服务中心体系；市级综合服务中心 1 个，玉龙新城现代服务中心；区级公共服务中心 1 个，细河综合服务中心；社区级公共服务中心 12 个。

## 6.7 绿化景观规划

规划形成“多廊、多网络、多节点”的绿化景观系统结构。其中多廊，沿着细河、九营子河、官营子河、沙海河、下洼子河、拉拉屯河打造生态绿化廊道；多网络，结合道路两侧绿地，形成绿化网络；多节点，打造若干重要生态节点绿地。充分利用城市拆迁腾退和边角地、废弃地、闲置地，建设街角公园、口袋公园，配置座椅等便民服务设施，实现园区“见缝插绿”，为产业园区就业人员提供便捷的公共活动、短暂休息场所。